



Programm „Jugendsozialarbeit an Berliner Schulen“

Aktueller Stand März 2010

Inhalt	Seite
1. Überblick über die Anzahl der Schulen und Stellen	2
2. Verteilung der Träger und Schulen in den Bezirken	3
3. Arbeitsstand und Ausblick für die Projekte der verschiedenen Schularten	12
a. Haupt-/Realschulen	12
b. Förderzentren	13
c. Berufliche und zentralverwaltete Schulen	15
d. Grundschulen	16
4. Programminterne Fortbildung 2010	18
a. Struktur	18
b. Fortbildungsprogramm 2010	19

Neue Adresse und Telefonnummern der Programmagentur

Stiftung SPI
Programmagentur
Jugendsozialarbeit an Berliner Schulen
Schicklerstraße 5-7
10179 Berlin

[FON] +49(0)30 2888 496 - 0
[FAX] +49(0)30 2888 496 - 20

Wiebke Them - 12
Sarah Morf - 11
Cornelia Seidel - 14
Susanne Witte - 13

programmagentur@stiftung-spi.de
www.spi-programmagentur.de



1. Überblick über die Anzahl der Schulen und Stellen im Programmjahr 2010

Am Programm „Jugendsozialarbeit an Berliner Schulen“ sind zum 01. Januar 2010 insgesamt 186 Schulen beteiligt: 49¹ Haupt-/Realschulen, 51¹ Förderzentren, 74 Grundschulen und 12 Berufliche Schulen. Zur Umsetzung der Programmziele werden insgesamt 70 verschiedene Träger der freien Kinder und Jugendhilfe über Kooperationsverträge mit den beteiligten Schulen aktiv.

Schularten	Schulen	Träger	Stellen
Haupt-/Realschulen	49 ¹	35	50
Förderzentren	51 ¹	24	28
Berufsschulen	12	3	9,5
Grundschulen	74	43	74
Gesamt	186	70²	161,5

Die Verteilung der 2010 im Programm beteiligten Haupt-/Realschulen (HS/RS), Förderzentren (FS), Grundschulen (GS) und Berufliche Schulen (BS) auf die Bezirke gestaltet sich wie folgt:

Bezirk	Schularten:				Stellen
	HS/RS	FS	BS	GS	
Charlottenburg-Wilmersdorf	3	5		3	8
Friedrichshain-Kreuzberg	4	4		12	18
Lichtenberg-Hohenschönhausen	3	5		4	10
Marzahn-Hellersdorf	3	5		6	12
Mitte-Wedding	6	4		14	22
Neukölln	6	6		14	24,5
Pankow	4	4		3	9
Reinickendorf	5	6		5	13,5
Spandau	4	3		5	10,5
Steglitz-Zehlendorf	2	4		2	6
Tempelhof-Schöneberg	7	3		4	13,5
Treptow-Köpenick	2	2		2	5
Bezirksübergreifend			12		9,5
Gesamt	49	51	12	74	161,5

¹ Die Tannenhof-Schule wird zum 01.01.2010 mit einer vollen Stelle als weiteres Förderzentrum in das Programm aufgenommen und erhält die Projektkennziffer S030. Die Finanzierung vom 01.01.-31.07.2010 erfolgt durch eine nicht besetzte Stelle an der Amelia-Earhart-Schule (Hauptstandort; H020). Ab dem 01.08.2010 wird die Tannenhof-Schule aus den Stellenanteilen der Förderzentren finanziert.

² Viele Träger sind an mehreren Schulen und Schularten Kooperationspartner in diesem Programm, weswegen eine Summenbildung nicht sinnvoll ist. Insgesamt sind an den vier beteiligten Schularten 70 unterschiedliche Träger der Kinder- und Jugendhilfe im Rahmen des Programms „Jugendsozialarbeit an Berliner Schulen“ tätig.



2. Verteilung der Träger und Schulen in den Bezirken

Charlottenburg-Wilmersdorf (3 HS, 5 FS, 3 GS)

FV-Nr.	Träger	Schule (Schul-Nr.)	seit
H001	Der rote Faden	Oppenheim-OS (04V01)	05.2006
H002	Modul e.V.	Rudolf-Diesel-OS (04H03)	05.2006
H032	Fink e.V.	Pommern-OS (04H01)	09.2006
S001	Beratung & Betreuung GbR	Comenius-Schule (04S07)	02.2007
S026	AmBerCo e.V.	Reinfelder-Schule (04S04)	02.2007
		Helen-Keller-Schule (04S03)	02.2007
		Ernst-Adolf-Eschke-Schule (04S05)	02.2007
S027	DASI gGmbH	Peter-Jordan-Schule (04S01)	02.2007
G030	Pestalozzi-Fröbel-Haus	Eosander-Schinkel-GS (04G12)	09.2009
G031	DASI gGmbH	Nehring-GS (04G13)	09.2009
G032	NbH Schöneberg e.V.	Katharina-Heinroth-GS (04G20)	09.2009
Gesamt	8	11	

Friedrichshain-Kreuzberg (4 HS, 4 FS, 12 GS)

FV-Nr.	Träger	Schule (Schul-Nr.)	seit
H004	Pestalozzi-Fröbel-Haus	Carl-Friedrich-Zelter-OS (02H02)	05.2006
H005	Pestalozzi-Fröbel-Haus	Ferdinand-Freiligrath-OS (02H03)	05.2006
H035	Stützrad e.V.	H.-F.-Eckert-Schule (02H01)	09.2006
H037	Pestalozzi-Fröbel-Haus	Stadt-als-Schule Berlin (02H06)	09.2006
		Bernhard-Rose-Schule (02S04)	02.2007
		Liebmann-Schule (02S06)	02.2007
S002	Pestalozzi-Fröbel-Haus	Schule am Friedrichshain (02S01)	02.2007
		Paul-Dohrmann-Schule (02S05)	02.2007
G015	Einhorn gGmbH	Blumen-GS (02G05)	09.2009



G016	Zwischenzeit gGmbH	GS am Traveplatz (02G08)	09.2009
G017	Einhorn gGmbH	Zille-GS (02G09)	09.2009
G018	Zwischenzeit gGmbH	Moderson-GS (02G10)	09.2009
G019	Einhorn gGmbH	Thalia-GS (02G11)	09.2009
G020	Pestalozzi-Fröbel-Haus	Charlotte-Salomon-GS (02G13)	09.2009
G021	Ev. Johannesstift Jugendhilfe gGmbH	Galilei-GS (02G14)	09.2009
G022	RAA Berlin e.V.	E.-O.-Plauen-GS (02G15)	09.2009
G023	LebensWelt gGmbH	Lenau-GS (02G16)	09.2009
G024	Ev. Johannesstift Jugendhilfe gGmbH	Fanny-Hensel-GS (02G19)	09.2009
G025	NHU e.V.	Bürgermeister-Herz-GS (02G20)	09.2009
G026	Pestalozzi-Fröbel-Haus	Otto-Wels-GS (02G24)	09.2009
Gesamt	8	20	

Lichtenberg-Hohenschönhausen (3 HS, 5 FS, 4 GS)

FV-Nr.	Träger	Schule (Schul-Nr.)	seit
H102	Neues Wohnen im Kiez GmbH	OS am Rathaus (11H01)	09.2006
H104	pad e.V.	Paul-Schmidt-OS (11H03)	09.2006
H105	AHB Lichtenberg gGmbH	Keith-Haring-OS (11H04)	09.2006
S022	AHB Lichtenberg gGmbH	Schule am Breiten Luch (11S08)	02.2007
		Schule an der Malchower Aue (11S10)	02.2007
		Schule an der Victoriastadt (11S01)	02.2007
		Schule am Fennpfuhl (11S02)	02.2007
		P.-u.-C.-Kniese-Schule (11S04)	02.2007
G066	Neues Wohnen im Kiez GmbH	Sonnenuhr-GS (11G01)	09.2009
G067	RBO gGmbH	GS am Röderplatz (11G02)	09.2009
G068	JULI gGmbH	Hermann-Gmeiner-GS (11G07)	09.2009
G069	SPIK e.V.	Feldmark-GS (11G28)	09.2009
Gesamt	6	12	



Marzahn-Hellersdorf (3 HS, 5 FS, 6 GS)

FV-Nr.	Träger	Schule (Schul-Nr.)	seit
H101	Tandem BQGmbH	Jean-Piaget-OS (10H04)	09.2006
H103	DRK/KV Berlin Nord-Ost e.V.	9. Schule (10H09)	09.2006
H107	Tandem BQGmbH	Johannes-Falk-OS (10H08)	09.2006
S023	DRK/KV Berlin Nord-Ost e.V.	Dahlmann-Schule (10S05)	02.2007
		Barlach-Schule (10S01)	02.2007
S024	Kiek in e.V.	Nils-Holgersson-Schule (10S03)	02.2007
S025	Tandem BQGmbH	Erwin-Strittmatter-Schule (10S06)	02.2007
		Schule am Rosenhain (10S07)	02.2007
G060	pad e.V.	GS an der Mühle (10G11)	09.2009
G061	JAO e.V.	GS am Schleipfuhl (10G25)	09.2009
G062	Kiek in e.V.	Falken-GS (10G04)	09.2009
G063	GSJ gGmbH	Peter-Pan-GS (10G10)	09.2009
G064	DRK/KV Berlin Nord-Ost e.V.	Eberschen-GS (10G05)	09.2009
G065	DRK/KV Berlin Nord-Ost e.V.	Wilhelm-Busch-GS (10G08)	09.2009
Gesamt	6	14	

Mitte (6 HS, 4 FS, 14 GS)

FV-Nr.	Träger	Schule (Schul-Nr.)	seit
H006	fvaj e.V.	Berolina-Schule (01V01)	05.2006
H007	SOS BAZ Berlin	Heinrich-von-Stephan-OS (01H02)	05.2006
H008	SOS BAZ Berlin	Hans-Bredow-OS (01H04)	05.2006
H028	casablanca gGmbH	Theodor-Plivier-OS (01H06)	09.2006
H029	casablanca gGmbH	OS am Brunnenplatz (01V02)	09.2006
H044	CJD e.V. Berlin	Breitscheid-OS (01H03)	09.2006
S003	tjfbg gGmbH	Schule am Zille-Park (01S01)	02.2007
S004	Moabiter Ratschlag e.V.	Wartburg-Schule (01S02)	02.2007



S005	fvaj e.V.	Wilhelm-Busch-Schule (01S03)	02.2007
S006	Horizonte e.V.	Albert-Gutzmann-Schule (01S06)	02.2007
G001	Ottokar e.V.	City-GS (01G10)	09.2009
G002	Moabiter Ratschlag e.V.	Kurt-Tucholsky-GS (01G11)	09.2009
G003	Stadtteilverein Tiergarten e.V.	Fritzlär-Homberg-GS (01G14)	09.2009
G004	Moabiter Ratschlag e.V.	Gotzowsky-GS (01G17)	09.2009
G005	casablanca gGmbH	Rudolf-Wissell-GS (01G25)	09.2009
G006	Sozialwerk Pro Gemeinsinn e.V.	Gesundbrunnen-GS (01G27)	09.2009
G007	Trialog e.V.	Brüder-Grimm-GS (01G28)	09.2009
G008	tjfbg gGmbH	Wilhelm-Hauff-GS (01G29)	09.2009
G009	Frecher Spatz e.V.	Carl-Kraemer-GS (01G32)	09.2009
G010	casablanca gGmbH	Andersen-GS (01G36)	09.2009
G011	tjfbg gGmbH	Heinrich-Seidel-GS (01G37)	09.2009
G012	Moabiter Ratschlag e.V.	Gustav-Falke-GS (01G38)	09.2009
G013	tjfbg gGmbH	Vineta-GS (01G39)	09.2009
G014	tjfbg gGmbH	Anna-Lindh-GS (01G42)	09.2009
Gesamt	12	24	



Neukölln (6 HS, 6 FS, 14 GS)

FV-Nr.	Träger	Schule (Schul-Nr.)	seit
H009	Jugendwohnen im Kiez e.V.	Rütli-Schule (08H02)	05.2006
H010	FAW gGmbH	Anna-Siemsen-Schule (08H05)	05.2006
H011	Förderverein KLS e.V.	Kurt-Löwenstein-Schule (08H01)	05.2006
H023	Tandem BQGmbH	Thomas-Morus-Schule (08H03)	09.2006
H025	GSJ gGmbH	Kepler-Schule (08H04)	09.2006
H036	Südstadt e.V.	Liebig-Schule (08V01)	09.2006
		Adolf-Reichwein-Schule (08S01)	02.2007
		Hans-Fallada-Schule (08S06)	02.2007
S007	Tandem BQGmbH	Hermann-Nohl-Schule (08S03)	02.2007
		Kielhorn-Schule (08S02)	02.2007
S008	EJF gAG	Schule an der Windmühle (08S09)	02.2007
S028	Tandem BQGmbH	Schilling-Schule (08S08)	01.2008
G044	LebensWelt gGmbH	Rixdorfer Schule (08G01)	09.2009
G045	LebensWelt gGmbH	Eduard-Mörke-GS (08G18)	09.2009
G046	AspE e.V.	Schule i. d. Kölln. Heide (08G35)	09.2009
G047	Diakonisches Werk Neukölln- Oberspree e.V.	Karl-Weise-GS (08G06)	09.2009
G048	GHOST e.V.	Martin-Lichtenstein-GS (08G32)	09.2009
G049	Fipp e.V.	Zürich-Schule (08G23)	09.2009
G050	Trialog e.V.	Walter-Gropius-Schule (08G02)	09.2009
G051	Südstadt e.V.	Walt-Disney-Schule (08G10)	09.2009
G052	GSJ gGmbH	Janusz-Korczak-Schule (08G31)	09.2009
G053	Thessa e.V.	Hugo-Heimann-Schule (08G16)	09.2009
G054	Jugendwohnen im Kiez e.V.	Schule am Regenweiher (08G22)	09.2009
G055	Jugendwohnen im Kiez e.V.	Christoph-Ruden-Schule (08G26)	09.2009
G056	Trialog e.V.	Matthias-Claudius-Schule (08G28)	09.2009
G057	AspE e.V.	Sonnen-Schule (08G20)	09.2009
Gesamt	14	26	



Pankow (4 HS, 4 FS, 3 GS)

FV-Nr.	Träger	Schule (Schul-Nr.)	seit
H012	Jugendbund djo e.V.	Hufeland-Schule (03H04)	05.2006
H021	Pfefferwerk gGmbH	Reinhold-Burger-OS (03H03)	09.2006
H022	Pfefferwerk gGmbH	Gustave-Eiffel-OS (03V01)	09.2006
H042	RAA Berlin e.V.	Heinz-Brandt-OS (03H02)	09.2006
S009	Pfefferwerk gGmbH	Schule am Birkenhof (03S06)	02.2007
		Schule am Senefelder Platz (03S01)	02.2007
		Schule an der Heide (03S07)	02.2007
		Schule im Komponisten- viertel (03S11)	02.2007
G027	Tandem BQGmbH	Turnvater Jahn-Grundschule (03G06)	09.2009
G028	Jugendbund djo e.V.	Schule am Hohen Feld (03G10)	09.2009
G029	GFAJ e.V.	Grundschule Wolkenstein (03G39)	09.2009
Gesamt	5	11	

Reinickendorf (5 HS, 6 FS, 5 GS)

FV-Nr.	Träger	Schule (Schul-Nr.)	seit
H013	Trapez e.V.	Julius-Leber-Schule (12H04)	05.2006
H014	Horizonte e.V.	Johannes-Lindhorst-OS (12H02)	05.2006
H015	Aufwind e.V.	Paul-Löbe-Schule (12H01)	05.2006
H033	Aufwind e.V.	Greenwich-Schule (12H05)	09.2006
H040	EJF gAG	Carl-Bosch-OS (12H03)	09.2006
S010	Trapez e.V.	Stötzner-Schule (12S01)	02.2007
		Toulouse-Lautrec-Schule (12S06)	02.2007
S011	Aufwind e.V.	Lauterbach-Schule (12S03)	02.2007
		Richard-Keller-Schule (12S02)	02.2007
S012	EJF gAG	Martin-Luther-King-Schule (12S07)	02.2007
S029	EJF gAG	Wiesengrund-Schule (12S05)	01.2008



G070	LebensWelt gGmbH	Till-Eulenspiegel-GS (12G04)	09.2009
G071	LebensWelt gGmbH	Hausotter-GS (12G06)	09.2009
G072	Albatros gGmbH	Mark-Twain-GS (12G07)	09.2009
G073	Alep e.V.	GS an der Peckwisch (12G09)	09.2009
G074	LebensWelt gGmbH	Hannah-Höch-GS (12G31)	09.2009
Gesamt	7	16	

Spandau (4 HS, 3 FS, 5 GS)

FV-Nr.	Träger	Schule (Schul-Nr.)	seit
H016	GSJ gGmbH	Louise-Schröder-Schule (05H04)	05.2006
H026	GSJ gGmbH	Gottlieb-Daimler-OS (05H03)	09.2006
H027	Verband für sozial-kulturelle Arbeit e.V.	Wilhelm-Leuschner-OS (05H01)	09.2006
H041	casa e.V.	Heinrich-Hertz-OS (05H02)	09.2006
S013	Ev. Johannesstift Berlin	Schule am Grüngürtel (05S01)	02.2007
S014	GSJ gGmbH	Paul-Moor-Schule (05S02)	02.2007
S015	casablanca gGmbH	Schule am Stadtrand (05S04)	02.2007
G033	Jugendwohnen im Kiez e.V.	Lynar-GS (05G07)	09.2009
G034	Ev. Johannesstift Berlin	Birken-GS (05G03)	09.2009
G035	Ev. Johannesstift Jugendhilfe gGmbH	GS an der Pulvermühle (05G28)	09.2009
G036	GSJ gGmbH	Christoph-Förderich-GS (05G05)	09.2009
G037	Ev. Johannesstift Berlin	GS am Birkenhain (05G10)	09.2009
Gesamt	7	12	

Steglitz-Zehlendorf (2 HS, 4 FS, 2 GS)

FV-Nr.	Träger	Schule (Schul-Nr.)	seit
H017	Ziesche GeSAB Berlin	Johann-Thienemann-OS (06H02)	05.2006
H039	NBH Schöneberg e.V.	Nikolaus-August-Otto-OS (06H03)	09.2006



S016	HZBB gGmbH	Biesalski-Schule (06S02)	02.2007
		Pestalozzi-Schule (06S01)	02.2007
S017	Contact gGmbH	Paul-Braune-Schule (06S04)	02.2007
		J.-A.-Zeune-Schule (06S05)	02.2007
G038	NBH Schöneberg e.V.	Sachsenwald-GS (06G14)	09.2009
G039	Stadtteilzentrum Steglitz e.V.	Giesensdorfer-GS (06G22)	09.2009
Gesamt	5	8	

Tempelhof-Schöneberg (7 HS/RS, 3 FS, 4 GS)

FV-Nr.	Träger	Schule (Schul-Nr.)	seit
H018	FAB e.V.	Riesengebirgs-OS (07H02)	05.2006
H019	JaKuS gGmbH	Theodor-Haubach-OS (07V02)	05.2006
H031	contact gGmbH	Waldenburg-OS (07H03)	09.2006
H034	K.I.D.S. e.V.	Werner-Stephan-OS (07H04)	09.2006
H038	JaKuS gGmbH	Solling-OS (07V03)	09.2006
H024/ R024 ³	VbU e.V.	Dag Hammarskjöld-OS (07R05)	08.2009
H043/ R043 ⁴	FAB e.V.	L.-u.-W.-Teske-OS (07R02)	08.2009
S018	H.U.G.O. e.V.	Prignitz-Schule (07S01)	02.2007
S020	Diakonisches Werk Tempelhof-Schöneberg e.V.	Elisabeth-Rotten-Schule (07S02)	02.2007
S030	Tannenhof Berlin- Brandenburg e.V.	Elisabeth-Rotten-Schule (am Standort Tannenhof-Schule) (07S02)	01.2010
G040	JaKuS gGmbH	Marienfelder-GS (07G34)	09.2009
G041	Täks e.V.	Havelland-GS (07G05)	09.2009
G042	NBH Schöneberg e.V.	Peter-Paul-Rubens-Schule (07G39)	09.2009
G043	Nusz ufaFabrik e.V.	Paul-Simmel-GS (07G19)	09.2009
Gesamt	11	14	

³ 09.2006-07.2009: H024, H.U.G.O. e.V. / Bobertal-Schule (07H01) (Schließung der Hauptschule, Vergabe der Stelle an eine Realschule ab 01.08.2009)

⁴ 09.2006-07.2009: H043, Verband für sozial-kulturelle Arbeit e.V. / Hermann-Köhl-OS (07V01) (Schließung der Hauptschule, Vergabe der Stelle an eine Realschule ab 01.08.2009)



Treptow-Köpenick (2⁵ HS, 2 FS, 2 GS)

FV-Nr.	Träger	Schule (Schul-Nr.)	seit
H030	CJD e.V. Berlin	OS an der Dahme (09H02)	09.2006
H045	GSJ gGmbH	Amelia-Earhart-OS (2. Standort) (09H01)	09.2008
S021	Tandem BQGmbH	Grüne-Trift-Schule (09S02)	02.2007
		Schule am Plänterwald (09S01)	02.2007
G058	JAO e.V.	Schule am Pegasusseeck (09G11)	09.2009
G059	tjfbg gGmbH	Schule i. d. Kölln. Vorstadt (09G18)	09.2009
Gesamt	5	6	

Berufliche und zentralverwaltete Schulen

FV-Nr.	Träger	Schule (Schul-Nr.)	seit
B001	GSJ gGmbH	OSZ Bürowirtschaft und Verwaltung (06B02)	11.2008
B002	K.I.D.S. e.V.	August-Sander-Schule (02B01)	01.2009
		Carl-Legien-Schule (08B05)	01.2009
		OSZ Bürowirtschaft I (06B03)	01.2009
B003	K.I.D.S. e.V.	OSZ Banken und Versicherungen (01B01)	09.2009
		OSZ Gesundheit I (01B04)	09.2009
B004	K.I.D.S. e.V.	OSZ Bekleidung und Mode (02B03)	09.2009
		Martin-Wagner-Schule (OSZ Bautechnik II) (03B03)	09.2009
B005	Modul e.V.	OSZ Recht (04B02)	09.2009
B006	GSJ gGmbH	OSZ Kraftfahrzeugtechnik (04B03)	09.2009
		OSZ Bautechnik I (Knobelsdorff-Schule) (05B02)	09.2009
B007	GSJ gGmbH	Hein-Moeller-Schule (OSZ Energietechnik II) (11B01)	09.2009
Gesamt	3	12	

⁵ Das Projekt für die Amelia-Earhart-Schule (Hauptstandort; H020) wurde für 2010 nicht neu beantragt.



3. Arbeitsstand und Ausblick für die Projekte der verschiedenen Schularten

Im Folgenden wird für die vier beteiligten Schularten im Programm ein Überblick über den aktuellen Arbeitsstand gegeben. Grundlage dafür bilden die Berichte der Projekte aus dem Förderzeitraum 2009 sowie die Anträge für 2010. Eine Differenzierung des Arbeitsstandes nach Schularten ist nicht nur wegen der unterschiedlichen Laufzeiten der Projekte an den Schulen sinnvoll – während an den Hauptschulen das Programm seit über vier Jahren umgesetzt wird, arbeiten die Sozialarbeiter/innen an den Grundschulen erst seit etwas mehr als vier Monaten – sondern vor allem auch wegen der Besonderheiten der Schüler/innen an den jeweiligen Schularten. Diese bestimmen die spezifischen Ansätze und Arbeitsschwerpunkte von Jugendsozialarbeit an diesen Schulen. An einige Rahmendaten des Programms an der jeweiligen Schulart schließt sich in den folgenden Abschnitten jeweils die Darstellung dieser spezifischen inhaltlichen Ansätze der Jugendsozialarbeit an, gefolgt von einem kurzen Ausblick für den bevorstehenden Förderzeitraum.

a) Arbeitsstand und Ausblick für die Projekte an den Hauptschulen:

Zum 01.01.2010 sind insgesamt 49⁶ Berliner Haupt-/Realschulen am Programm beteiligt. Aufgrund der Schulstrukturreform und den damit verbundenen Veränderungen wurden die Projekte an den Haupt-/Realschulen nur bis zum 31.07.2010 beantragt und bewilligt. Die Finanzierung der Projekte erfolgt für den Förderzeitraum vom 01.01.2010 bis zum 31.07.2010 aus Landesmitteln. Auf den 49 Stellen arbeiten insgesamt 78 Fachkräfte der Sozialen Arbeit: 47 Sozialarbeiterinnen und 31 Sozialarbeiter. Einen eigenen Migrationshintergrund – überwiegend türkisch oder arabisch – haben 10 Sozialarbeiter/innen. An 30 von den 49 Haupt-/Realschulen sind die Stellen gesplittet: an 18 Schulen bestehend aus einem gemischtgeschlechtlichen Team, an weiteren neun Schulen bestehend aus einem gleichgeschlechtlichen Team und an drei Schulen wird die Stelle auf drei verschiedene Personen verteilt.

Ab dem 01.08.2010 werden insgesamt 50 Stellen aus dem Programm „Jugendsozialarbeit an Berliner Schulen“ an den neuen Sekundarschulen installiert. Zum überwiegenden Teil werden die etablierten Träger und Fachkräfte ihre Arbeit an den neuen Sekundarschulen und teilweise auch neuen Standorten „fortführen“. Das Antragsverfahren dazu wird im Mai/Juni 2010 starten und vor den Sommerferien abgeschlossen sein.

Die (überwiegend) kontinuierliche Arbeit der Sozialarbeiter/innen an den Hauptschulen seit 2006 führt zu einer Etablierung von Jugendsozialarbeit in allen relevanten Schulgremien. Auf Initiative der Sozialarbeiter/innen wurden auf der Schulebene bedarfsspezifische Arbeitsgruppen gebildet, um die konkreten Angebote – zu den Hauptzielen berufliche Orientierung, Reintegration in den schulischen Alltag, Stärkung sozialer Kompetenzen sowie Elternarbeit – interdisziplinär zu beraten und (weiter) zu entwickeln. Eine Verstärkung der Zusammenarbeit zwischen den pädagogischen Fachkräften erfolgt ebenfalls auf Schulebene in Form von Steuerungsgruppen, um die Kooperation der verschiedenen Professionen an der eigenen Schule zu optimieren sowie fortzuschreiben. Auffällig dabei ist auch, dass die Sozialarbeiter/innen an (fast) allen Hauptschulen als Experten/innen der Jugendhilfe bereits seit Herbst 2009 in die Veränderungsprozesse der Schulreform einbezogen sind und die neuen Schulkonzepte sowie die Ausgestaltung des Ganztags mitberaten.

Nach mittlerweile vier Projektjahren können die Sozialarbeiter/innen an den Hauptschulen auf verschiedene Kooperationspartner/innen (fallbezogen und/oder fallübergreifend) und

⁶ Das Projekt für die Amelia-Earhart-Schule (Hauptstandort; H020) wurde für 2010 nicht neu beantragt.



Netzwerke (thematische und/oder regionale) zurückgreifen. Durch sich verändernde Förderbedingungen im Sozialen Bereich, durch multiple Problemlagen der Schüler/innen oder durch Personalwechsel bleibt die Netzwerkarbeit jedoch eine beständige Aufgabe, die aber zunehmend an Spezifizierung erfährt. Mittlerweile finden sich in (fast) allen Bezirken Arbeitskreise, in denen die Sozialarbeiter/innen aus diesem Programm mit anderen Fachkräften der schulbezogenen Jugend(sozial)arbeit in regelmäßigem Austausch stehen.

Den Berichten für 2009 und den Anträgen 2010 lässt sich entnehmen, dass es bei den Angeboten der Jugendsozialarbeiter/innen an Berliner Hauptschulen zunehmend darum geht, die bisher erreichte Qualität bzw. die etablierten Arbeitsstandards – gerade auch im Zuge der Schulstrukturreform – zu erhalten. Veränderungen in der Angebotspalette erfolgen auch hier fast nur noch im Sinne einer Spezifizierung in den Methoden wie bei den Zielgruppen. Zum Beispiel sind die Angebote zum Sozialen Lernen je Klassenstufe ausdifferenziert, Präventionsprojekte werden in geschlechterhomogenen Gruppen durchgeführt, die Erlebnispädagogik mit Bogenschießen, Klettern und Niedrigseilgärten hält zunehmend Einzug in den Schulnachmittag und thematische Elternabende für Romafamilien werden für oder auch von mehreren Schulen gemeinsam organisiert.

Auch die gruppenbezogenen Arbeitsansätze der Sozialarbeiter/innen zu den Hauptzielen dieses Programms können an den Hauptschulen kaum mehr „isoliert“ betrachtet werden. Angebote zur beruflichen Integration zielen auch auf die Stärkung sozialer Kompetenzen oder fördern die Teamfähigkeit der Schüler/innen. Über den individuellen Nutzen eines solchen Trainings hinaus, wird das Klassenklima verbessert und somit ggf. auch die Schulunlust reduziert. Die Häufigkeit mit der diese Angebote in Kooperation mit den (Klassen-) Lehrer/innen auch am Vormittag stattfinden, nimmt stetig zu.

An den 49 Hauptschulstandorten gibt es nach nunmehr vier Programmjahren vielfältige Beispiele für ein gelungenes gemeinsames Schule gestalten; die Öffnung der einzelnen Schulen in ihren Sozialraum bleibt aber immer noch an vielen Standorten eine Herausforderung für die nächsten Jahre. Ob und wie die anstehenden Veränderungsprozesse der Schulstrukturreform – gerade auch bei der Ausgestaltung des Ganztags – durch die Kooperationserfahrungen von Jugendhilfe und Schule in diesem Programm unterstützt und bereichert werden, bleibt eine Frage für den kommenden Förderzeitraum.

b) Arbeitsstand und Ausblick für die Projekte an den Förderzentren

Zum 01.01.2010 sind insgesamt 51⁷ Schulen mit sonderpädagogischem Förderschwerpunkt am Programm beteiligt. Die Finanzierung der Projekte erfolgt für den Förderzeitraum vom 01.01.2010 bis zum 31.12.2010 aus Landesmitteln. Auf den 29 Stellen arbeiten insgesamt 50 Fachkräfte der Sozialen Arbeit: 30 Sozialarbeiterinnen und 20 Sozialarbeiter. Von den Sozialarbeitern/innen an den Förderzentren haben zwei einen eigenen Migrationshintergrund. Eine Stellensplittung ist an den Förderzentren eher selten. An insgesamt 43 Schulen arbeitet jeweils ein Sozialarbeiter bzw. eine Sozialarbeiterin. An vier Schulen wird in einem gemischtgeschlechtlichen Team und an weiteren vier Schulen in einem gleichgeschlechtlichen Team gearbeitet. Hintergrund für die geringe(re) Anzahl an Stellensplittungen bildet die Ausstattung des Programms an den Förderzentren mit (i. d. R.) einer halben Stelle. Dies führt

⁷ Die Tannenhof-Schule wird zum 01.01.2010 mit einer vollen Stelle als weiteres Förderzentrum in das Programm aufgenommen und erhält die Projektkennziffer S030. Die Finanzierung vom 01.01.-31.07.2010 erfolgt durch eine nicht besetzte Stelle an der Amelia-Earhart-Schule (Hauptstandort; H020). Ab dem 01.08.2010 wird die Tannenhof-Schule aus den Stellenanteilen der Förderzentren finanziert.



auch dazu, dass fünf Fachkräfte der Sozialen Arbeit in diesem Programm an zwei Förderzentren (gleichzeitig) arbeiten.

Durch die Finanzierung der Projekte an den Förderzentren aus Landesmitteln können in die Angebote schulbezogener Jugend(sozial)arbeit nunmehr auch auf die Schüler/innen der unteren Klassenstufen einbezogen werden. Weitere Veränderungen stehen an drei Standorten in den Bezirken Friedrichshain-Kreuzberg und Marzahn-Hellersdorf bevor. Aufgrund von Schulschließungen und Schulfusionen werden die Projekte an vier Schulen vorerst nur bis zum 31.07.2010 bewilligt.

Nach mittlerweile drei Programmjahren wurde auch an den Förderzentren eine arbeitsfähige Kooperationsstruktur aufgebaut. In regelmäßiger Form findet auf der Schulebene ein Austausch zur gemeinsamen Konzeptentwicklung statt, wie beispielsweise thematische Arbeitsgruppen zur Elternarbeit oder zum Wandel der Schule, Steuerungsrunden etc. Über die Angebote der programminternen Fortbildung hinaus werden Veranstaltungen zu Themen wie Schulmediation, Gewaltprävention oder Beruflicher Orientierung sehr oft im Tandem wahrgenommen.

Der wichtigste Arbeitsschwerpunkt an den Förderzentren liegt im Bereich der beruflichen Orientierung. Dazu findet unter den Sozialarbeiter/innen an dieser Schulart ein kontinuierlicher fachlicher Austausch über aktuelle Ansätze für die Zielgruppe der Schüler/innen mit sonderpädagogischem Förderbedarf statt. Neben der individuellen Unterstützung bei der Praktikaplatzsuche, bei Bewerbungen und Vorstellungsgesprächen werden verschiedene externe Angebote der beruflichen Orientierung genutzt. Eine intensive und ergänzende Zusammenarbeit erfolgt hier mit den Schülerfirmen (ASIG). Wahrgenommen werden zudem betriebsintegrierte Qualifizierungen, Angebote der Handwerkskammer, der Agentur für Arbeit, diverser Innungen und der Jugendausbildungszentren, um nur einige zu nennen.

Ähnlich wie bei der beruflichen Orientierung müssen auch vorhandene Konzepte zur Stärkung der sozialen Kompetenzen auf die Besonderheiten von Schülerinnen und Schülern mit sonderpädagogischem Förderbedarf adaptiert werden. Gängige Programme z. B. „Faustlos“, Konfliktlotsen und Deeskalationstraining kommen hier, wie an den anderen Schularten, zum Einsatz, allerdings werden die Methoden und Materialien den Fähigkeiten und Möglichkeiten dieser Schüler/innen entsprechend angepasst. Über die Angebote zur Gewaltprävention hinaus werden an den Förderzentren zunehmend Projekte zur Gesundheitsprävention durchgeführt. In Schulprojektwochen zum Thema Sucht oder in Klassenprojekten zum Thema Sexualität werden durch die Unterstützung von Experten/innen geeignete Arbeits- und Anspracheformen (sexualpädagogische Theater- oder Medienprojekte) angewandt.

Durch verschiedene Angebote der Sozialarbeiter/innen im Nachmittagsbereich, werden den Schüler/innen weitere Möglichkeiten zum Erleben der eigenen Selbstwirksamkeit gegeben. Von Videodreh, Improvisationstheater, Kunst- und Musikprojekten über Lese-AG's, Fußball, Kletterfahrten bis hin zum Imkern oder dem Verkauf von selbstgemachter Marmelade wird hier sowohl das kreative Potenzial angeregt als auch die sozialen Kompetenzen der Schüler/innen mit sonderpädagogischem Förderbedarf gestärkt.

Zwei Schulprojekte – ein Theaterprojekt und ein Projekt zur beruflichen Orientierung – sind im letzten Jahr ausgezeichnet worden. An beiden Projekten waren die Sozialarbeiter/innen beteiligt. Welche Möglichkeiten sich den Schüler/innen an den Förderzentren aus der Kooperation von Jugendhilfe und Schule noch bieten werden, hängt davon ab, wann und wie solche innovativen Modelle zum Standard werden.



c) Arbeitsstand und Ausblick für die Projekte an den beruflichen und zentralverwalteten Schulen

Zum 01.01.2010 sind insgesamt 12 berufliche und zentralverwaltete Schulen am Programm beteiligt. Die Finanzierung der Projekte erfolgt für den Förderzeitraum 01.01.2010 bis 31.12.2010 aus ESF- und Landesmitteln. Auf den 9,5 Stellen arbeiten insgesamt 13 Fachkräfte der Sozialen Arbeit: acht Sozialarbeiterinnen und fünf Sozialarbeiter. Von den Sozialarbeitern/innen an den beruflichen Schulen haben zwei einen eigenen Migrationshintergrund. Eine Stellensplittung ist eher selten. An insgesamt neun Schulen arbeitet jeweils ein Sozialarbeiter bzw. eine Sozialarbeiterin. An drei Schulen wird in einem gemischtgeschlechtlichen Team gearbeitet. Hintergrund dafür ist die Ausstattung des Programms, die an der sechs der beteiligten beruflichen Schulen bei einer halben Stelle liegt. Dies führt auch hier dazu, dass zwei Fachkräfte der Sozialen Arbeit in diesem Programm an zwei beruflichen Schulen (gleichzeitig) arbeiten.

Die Besonderheiten der Umsetzung des Programms an den beruflichen und zentralverwalteten Schulen ergeben sich zum Einen aus dem „Auftrag“ dieser Schulen, mehreren Tausend Schüler/innen die Möglichkeiten eines Schulabschlusses, einer (Fach-)Ausbildung sowie ggf. das Abitur zu bieten und zum Anderen aus der Altersheterogenität der Schülerschaft.

Insbesondere für die am 01.09.2009 gestarteten Projekte an den acht neuen beruflichen Schulen im Programm standen die Herstellung der eigenen Arbeitsfähigkeit (Raum, Ausstattung etc.), die Vorstellung der eigenen Person in den relevanten Gremien und Klassen, das Kennenlernen der Schulstruktur und Schülerschaft sowie die Konkretisierung der Aufgaben, Zielgruppen und Angebote der Sozialarbeiter/innen im Mittelpunkt.

Die Einsatzbereiche für die Sozialarbeiter/innen werden an jedem einzelnen Schulstandort je nach Bedarf definiert. Die Arbeitsschwerpunkte lassen sich jedoch für alle 12 beteiligten beruflichen Schulen zusammenfassen: Unterstützung bei der beruflichen Orientierung, Stärkung sozialer Kompetenzen und individuelle Unterstützungsangebote. Beim Letztgenannten bieten die Sozialarbeiter/innen – auch zu festen Sprechzeiten – Beratungen für die Schüler/innen an. Durch das Alter der Schülerschaft und die damit einhergehenden Lebensumstände umfassen diese Angebote häufig ein breites Spektrum an sozialer Lebensberatung (Unterbringung der Kinder, Mietschulden, Suchtprobleme etc.) und Vermittlung in weiterführende Fachdienste.

Um die berufliche Orientierung der Jugendlichen zu unterstützen, werden in Absprache mit den Klassen-/Fachlehrern/innen Bewerbungstrainings durchgeführt, realistische Berufswünsche entwickelt oder der fachpraktische Unterricht begleitet. Zusätzlich zu diesen Angeboten für ausgewählte Gruppen oder Klassen, finden Einzelgespräche mit abbruchgefährdeten Schülern/innen statt, um schulische Alternativen und berufliche Perspektiven aufzuzeigen.

Auch die Angebote zur Stärkung sozialer Kompetenzen werden für Gruppen oder Klassen durchgeführt. Dazu zählen Soziale Kompetenztrainings, Coolnesstrainings, Besuche im Hochseilgarten, Workshops zur Stärkung der sozialen und beruflichen Handlungskompetenzen, um nur einige Gruppenangebote zu nennen. Die Sozialarbeiter/innen ergänzen hier auch die bereits an den Schulen etablierten Angebote, in dem sie in thematischen Arbeitsgruppen (wie dem Team zur „Vermeidung von Konflikten“) mitarbeiten oder z.B. das Angebot des Trainingsraums erweitern. So werden die Schüler/innen, die den Trainingsraum häufiger frequentieren, in ein Soziales Kompetenztraining (außerhalb von Schule) vermittelt. In Konfliktfällen (bei Auseinandersetzungen in der Schule, Streitereien in der Klasse oder Problemen in der Familie) werden die Sozialarbeiter/innen zur Streitschlichtung/Mediation



herangezogen. Teilweise entstehen aus diesen vermittelnden (Erst-)Gesprächen auch längerfristige individuelle Beratungssituationen.

Aus der Struktur der Schule und der Schülerschaft ergeben sich weitere Herausforderungen. Zum Einen kann das regelmäßige schulexterne praktische Lernen der Auszubildenden das Einfordern und Wahrnehmen von Mitgestaltungsmöglichkeiten in der Schule und die Identifikationsbereitschaft mit der Schule erschweren. Zum Anderen sind Ansätze für mündige Schüler/innen fernab vom Einbezug der Eltern erforderlich, da die Schülerschaft Beruflicher Schulen mehrheitlich volljährig ist. Die Entwicklung methodischer Schwerpunkte, unter anderem zur Stärkung des Zugehörigkeitsgefühls und der Selbstverantwortung, bleibt kontinuierliche Aufgabe für das kooperative Arbeitsmodell Berufliche Schule und Jugendhilfe.

d) Arbeitsstand und Ausblick für die Projekte an den Grundschulen:

Zum 01.01.2010 sind insgesamt 74 Berliner Grundschulen am Programm beteiligt. Die Finanzierung der Projekte erfolgt für den Förderzeitraum vom 01.01.2010 bis zum 31.12.2010 aus Landesmitteln. Auf den 74 Stellen arbeiten insgesamt 117 Fachkräfte der Sozialen Arbeit: 80 Sozialarbeiterinnen und 37 Sozialarbeiter. Einen eigenen Migrationshintergrund – überwiegend türkisch/arabisch – haben 17 Sozialarbeiter/innen. An 43 von den 74 Grundschulen sind die Stellen gesplittet: an 26 Schulen bestehend aus einem gemischtgeschlechtlichen Team.

In den ersten vier Monaten lag der Schwerpunkt an den Grundschulen in der Herstellung der eigenen Arbeitsfähigkeit und dem Kennenlernen der Strukturen und Personen vor Ort. Die Einrichtung der Räumlichkeiten wurde durch Schule und Träger tatkräftig unterstützt (Möbel, technische Geräte), bei der Raumgestaltung wirkten die Schüler/innen und an einigen Standorten auch die Eltern mit. Die Sozialarbeiter/innen haben sich persönlich auf relevanten Schulveranstaltungen (Tag der offenen Tür, Gesamtkonferenzen, Elternversammlungen) und in den Klassen (Hospitationen in den ersten Wochen) vorgestellt. Auch durch Flyer oder Aushänge im Schulgebäude oder sogar durch eine Schnitzeljagd mit dem Büro der Sozialarbeiterin als Ziel wird auf die Angebote der Schulsozialarbeit aufmerksam gemacht.

An das Kennenlernen schlossen sich Aktivitäten zur schulinternen Vernetzung an. Die Tridems⁸ haben regelmäßige Besprechungstermine und Steuerungsgruppen eingerichtet. In diesen Zusammensetzungen werden die Bedarfe an den einzelnen Standorten diskutiert, die Konzepte konkretisiert und Rollen und Aufgaben der neuen Kooperationspartner/innen definiert. Ein großer Bedarf an Unterstützung wird im Bereich der Erziehung und Arbeit mit verhaltensauffälligen Kindern verortet. Über dieses Thema hinaus bieten die Sozialarbeiter/innen erste fachliche Inputs und ihre Mitwirkung an in den Bereichen Kinderschutz, Kommunikation mit Eltern sowie Nutzung von Unterstützungsangeboten im Sozialraum an.

Die Einzelfallararbeit mit den Schülern/innen stellt von Beginn an einen der wichtigsten Arbeitsbereiche dar. In gemeinsamen Gesprächen mit den Schüler/innen, ihren Eltern und in Absprache mit den (Klassen-)Lehrer/innen werden hier schulische, persönliche und familiäre Probleme beraten und ggf. weiterführende Hilfe angebahnt.

⁸ An den Grundschulen werden in die Kooperation der Lehrer/innen mit den Sozialarbeiter/innen (Tandem) zusätzlich noch die Erzieher/innen der ergänzenden Förderung und Betreuung (Tridem) zur Umsetzung des Programms „Jugendsozialarbeit an Berliner Schulen“ mit einbezogen. Vertreter/innen dieser drei Professionen pro Schule nehmen als Tridem auch an der programminternen Fortbildung für die Grundschulen teil.



Bedingt durch das Alter der Schüler/innen bestand bereits in den Vorgaben des Programms ein weiterer Arbeitsschwerpunkt an den Grundschulen in der Elternarbeit. Die persönliche Vorstellung der Sozialarbeiter/innen erfolgte auf Elternabenden, in den Elterncafés, durch die Teilnahme an Lehrer-Eltern-Gesprächen oder anhand Elternbriefen und Flyern. Erste Angebote zur Unterstützung der Eltern in ihren Erziehungskompetenzen werden bereits unterbreitet, so zum Beispiel der Kurs „Starke Eltern – Starke Kinder“, die Initiierung eines themenorientierten Eltern- oder Erzählcafés oder auch die Überreichung einer Elternschultüte mit Informationsmaterial und Spielen für die Kinder. Die Sozialarbeiter/innen stehen den Eltern zu regelmäßigen Sprechzeiten zur Verfügung, individuelle Termine nehmen Eltern aktuell jedoch häufiger in Anspruch.

Ebenfalls von Beginn an sind die Sozialarbeiter/innen in die Angebote zur Stärkung der Sozialen Kompetenzen einbezogen. Zielgruppe sind hier vielfach die höheren Klassenstufen (4.-6. Klasse), um deren Sozial- und Handlungskompetenz auch im Hinblick auf den Übergang in die Sekundarstufe I zu stärken. Das „Soziale Lernen“ wird gemeinsam mit der Klassenlehrerin oder dem Klassenlehrer durchgeführt. Darüber hinaus wird die Ausbildung und Begleitung von Streitschlichtern oder Konfliktlotsen durch die Sozialarbeiter/innen unterstützt oder beispielsweise das Projekt „Streit entknoten“ initiiert.

Die Schüler/innen können weiterhin (teilweise geschlechterspezifische) Angebote der Jugendsozialarbeit am Nachmittag (Sport, Musik, Yoga, Tanz, Basteln, Gartenarbeit oder auch Hausaufgabenhilfe) nutzen. Diese werden häufig durch die Kooperation mit Vereinen aus dem Sozialraum realisiert. Zu den Angeboten mit partizipativen Ansätzen zählen die Unterstützung von Klassensprechern/innen oder Schülervertretern/innen, die Einführung eines Klassenrates oder auch die Durchführung der U18-Wahlen (meist in Kooperation mit Lehrkräften oder Angeboten aus dem Sozialraum).

Nicht zuletzt bildet die sozialräumliche Vernetzung und externe Gremienarbeit einen weiteren gewichtigen Arbeitskern. In den ersten vier Monaten stellten sich die Sozialarbeiter/innen bei den verschiedenen Akteuren im Umfeld der Schule (Jugend- und Familienberatungszentren, Kita's, Nachhilfewerke etc.) und bei den zuständigen Mitarbeitern/innen des Jugendamtes vor. Zudem nutzten sie Vernetzungstreffen im Kiez oder mit anderen Sozialarbeiter/innen an umliegenden Grundschulen.

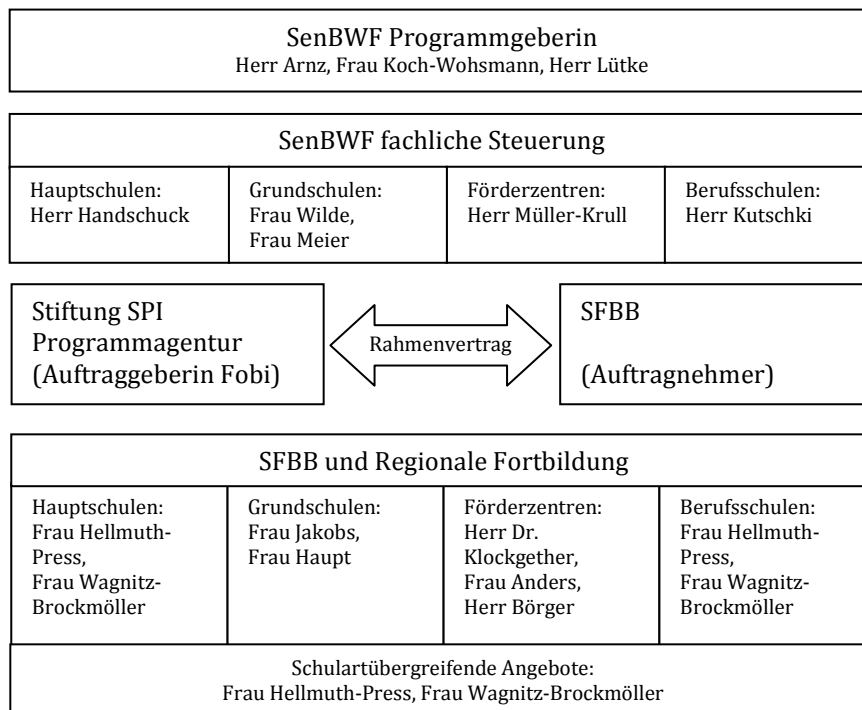
Die Berichte und Anträge lassen einen professionellen Auftakt des Programms an den Grundschulen erkennen. Verschiedene Faktoren (wie die Vorbereitung der Programmweiterung, der Einbezug der Bezirke, die Auswahl erfahrener Träger, das bestehende Angebot an den Grundschulen etc.) versetzen die Sozialarbeiter/innen bereits in der Anfangszeit in die Lage, eine Vielfalt an Angeboten an den Schulen zu erproben. Um diese Angebote zu etablieren und ggf. weiter zu spezifizieren, bleiben insbesondere die sozialräumliche Vernetzung und der Einbezug weiterer Experten/innen – gerade auch im Hinblick auf die Verbesserung der Übergänge von der Kita und in die Sekundarstufe – im kommenden Förderzeitraum eine wichtige Aufgabe.



4. Programminterne Fortbildung 2010

Der Rahmenvertrag zwischen der Stiftung SPI Programmagentur (als Auftraggeberin) und dem SFBB (als Auftragnehmer) regelt die programminterne Fortbildung ab dem Jahr 2010. Die programminterne Fortbildung wird in Form von Regionalkonferenzen (HS: 6 Regionen; GS: 7 Regionen; FZ: 4 Regionen; BS: regionsübergreifend) und sowohl themen- und/oder schulartspezifischen als auch schulartübergreifenden Fachtagungen für die Tandems bzw. Tridems durchgeführt. Die Konkretisierung der einzelnen Veranstaltungen erfolgt jeweils auf der Fachebene der SenBWF (fachliche Steuerung).

a) Struktur und Zuständigkeiten





b) Fortbildungsprogramm 2010: Termine, Themen und Art der Veranstaltung pro Schulart

(gemäß den mit den Zuständigen der SenBWF abgestimmten Konzepten des SFBB in Kooperation mit der Regionalen Fortbildung Berlin)

		Haupt-/Realschulen Sekundarschulen		Förderzentren		Grundschulen		Berufliche Schulen		Schulartübergreifend	
SFBB / Regionale Fortbildung		Frau Hellmuth-Press, Frau Wagnitz-Brockmöller		Herr Dr. Klockgether, Frau Anders, Herr Börger		Frau Jakobs, Frau Haupt		Frau Hellmuth-Press, Frau Wagnitz-Brockmöller		Frau Hellmuth-Press, Frau Wagnitz-Brockmöller	
Veranstaltung:		Termin	Thema	Termin	Thema	Termin	Thema	Termin	Thema	Termin	Thema
Schulartspezifische regionale Fortbildungs- angebote		18.02. - 25.03.	Gestalten der integrierten Sekundarschule (Modul 13)	15.03. - 23.03.	Dissoziale Schüler – Auswirkung auf kooperative Arbeitsteilung	02.03. - 20.05.	Präsentation der programmbegleiten- den Fortbildung; Bildungs- und Erziehungsver- ständnis (Modul 1)	21.04.	Präsentation der Projekte und Aufgabenfelder (Modul 1)		
		22.04. - 10.06.	Kommunikation im pädagogischen Alltag (Modul 14)	10.05. - 18.05.	Schuldistanz	26.10. - 27.12.	Kooperation und Vernetzung Jugend- hilfe – Schule; Übergang Grund- schule – Oberschule (Modul 2)	02.06.	Übergänge und Kooperationen mit Integrierten Sekundarschulen (Modul 2)		
		04.11. - 09.12.	Thema wird benannt	08.11. - 16.11.	Auswertung und Ausblick			08.12.	Methoden und Handwerkszeug in der täglichen Arbeit (Modul 3)		
Über- regionale Fort- bildungs- angebote	Schulart- spezifisch					03. + 10.06.	Mit „schwierigen“ Schülern/innen unterstützend arbeiten (Modul 3)				
	Schulart- über- greifend										